

T.C.

GİRESUN VALİLİĞİ

GİRESUN BİLİM VE SANAT MERKEZİ MÜDÜRLÜĞÜ



2024-2028 STRATEJİK PLANI



“Tarih yazmak, tarih yapmak kadar mühimdir. Yazan, yapana sadık kalmazsa değişmeyen gerçek insanlığı şaşırtacak bir nitelik alır.”

M.Kemal ATATÜRK

KURUM BİLGİLERİ



İli: Giresun		İlçesi: Merkez		
Adres:	Çınarlar Mahallesi. Şehitler Caddesi No 23/A Pk28200			
Telefon Numarası:	0454 216 61 71	Faks Numarası:	0454 216 61 71	
e- Posta Adresi:	965105@meb.k12.tr	Web sayfası adresi:	giresunbilsem@meb.k12.tr	
Kurum Kodu:	965105	Toplam Çalışan Sayısı	Kadın	11
			Erkek	10
			Toplam	21
Hizmete Giriş Tarihi: 2006				

SUNUŞ

Bilindiđi gibi hızlı bir deęişim sürecinin yaşandıđı bilgi ve iletişim çağında eğitim kurumlarının kendilerinden beklenen işlevleri yerine getirebilmeleri ve kendilerini sürekli yenileyerek geleceđe taşıyabilmeleri ancak stratejik yönetim anlayışı ile mümkün olacaktır. Günümüzde okul kavramının bile sorgulandıđı bir dünyada eğitim kurumlarının öğrenciler, veliler ve çevrenin deęişen ve çeşitlenen beklentilerini karşılayabilmesi için kendini sürekli sorgulayarak geliştirmesi gerekmektedir.

Stratejik yönetim iyi bir planlamaya ve bu planın etkin bir şekilde uygulanmasına bađlıdır. Bu amaçla Merkezimizde de toplumun taleplerine duyarlı, katılımcılıđa önem veren, hedef ve önceliklerini netleştirmiş, hesap veren, şeffaf ve etkin bir kamu yapılanmasının geređi olarak ‐Stratejik Yönetim‐ yaklaşımı benimsenmiştir.

Bu yaklaşımla hazırlanan stratejik plan bir yandan kurum kültürü ve kurumsal kimlik oluşumuna, gelişimine ve güçlendirilmesine destek olurken diđer yandan da yapılan faaliyetlerin takibinin yapılmasını ve hesap verebilirliđi sağlayacaktır.

Stratejik planımız ortak bir anlayışı yansıtmakta, başarılabilir bir geleceđi ortaya koymaktadır ve kurum için 5 yıllık bir yol haritası özelliđine sahiptir; ancak sonuç alabilmek için öncelikle yönetimin planı sahiplenmesi ve tüm çalışanların planda yer alan amaç ve hedeflerle uyumlu çalışması gerekmektedir.

Planlama sürecinde ekibimize, çalışmalarında veri ve destek sağlayan tüm iç ve dış paydaşlarımıza gönülden teşekkür eder, planın kurumumuz ve eğitim camiamıza destek sağlamasını dileriz.

Güngör Arman GENÇ
Kurum Müdürü

İÇİNDEKİLER

İÇİNDEKİLER.....	2
TABLolar.....	3
TANIMLAR.....	4
1. GİRİŞ VE STRATEJİK PLANIN HAZIRLIK SÜRECİ.....	5
1.1. Strateji Geliştirme Kurulu ve Stratejik Plan Ekibi.....	5
1.2. Planlama Süreci:	5
2. DURUM ANALİZİ	6
2.1. Kurumsal Tarihçe	7
2.2. Uygulanmakta Olan Stratejik Planın Değerlendirilmesi.....	7
2.3. Yasal Yükümlülükler ve Mevzuat Analizi	8
2.4. Üst Politika Belgeleri Analizi.....	9
2.5. Faaliyet Alanları ile Ürün/Hizmetlerin Belirlenmesi.....	10
2.6. Paydaş Analizi	11
2.7. Okul/Kurum İçi Analiz.....	16
2.8. Çevre Analizi (PESTLE).....	33
2.9. GZFT Analizi	36
3. GELECEĞE BAKIŞ	38
3.1. Misyon.....	38
3.2. Vizyon	38
3.3. Temel Değerler.....	38
4. AMAÇ, HEDEF VE PERFORMANS GÖSTERGESİ İLE STRATEJİLERİN BELİRLENMESİ	39
4.1. Amaçlar	39
4.2. Stratejik Hedefler, Performans Göstergeleri.....	40
4.3. Maliyetlendirme	43
5. İZLEME VE DEĞERLENDİRME.....	43

TABLolar

- Tablo 1. Strateji Geliştirme Kurulu ve Stratejik Plan Ekibi Tablosu
- Tablo 2. Yasal Yükümlülükler ve Mevzuat Tablosu
- Tablo 3. Üst Politika Belgeleri Analizi Tablosu
- Tablo 4. Faaliyet Alanı-Ürün/Hizmet Listesi
- Tablo 5. Paydaş Tablosu
- Tablo 6. Paydaşların Önceliklendirilmesi
- Tablo 7. Paydaş-Ürün/Hizmet Matrisi
- Tablo 8. Teşkilat Şeması
- Tablo 9. Çalışanların Görev Dağılımı
- Tablo 10. İdari Personelin Hizmet Süresine İlişkin Bilgiler
- Tablo 11. Öğretmenlerin Hizmet Süresine İlişkin Bilgiler
- Tablo 12. Okul/Kurumda Oluşan Yönetici Sirkülasyonu Oranı
- Tablo 13. Öğretmen, Öğrenci, Derslik Sayıları
- Tablo 14. Branş Bazında Öğretmen Norm, Mevcut, İhtiyaç Sayıları
- Tablo 15. Yardımcı Personel/Destek Personeli Sayısı
- Tablo 16. İdari Personelin Katıldığı Hizmetiçi Programlar
- Tablo 17. Öğretmenlerin Katıldığı Hizmetiçi Programlar
- Tablo 18. Çalışanların Görev Dağılımı
- Tablo 19. Okul/kurum Rehberlik Hizmetleri
- Tablo 20. Okul Binasının Fiziki Durumu
- Tablo 21. Teknolojik Araç-Gereç Durumu
- Tablo 22. Kaynak Tablosu
- Tablo 23. Harcama Kalemleri
- Tablo 24. Gelir-Gider Tablosu
- Tablo 25. PEST-E Analizi
- Tablo 26. Üst Politika Belgeleri
- Tablo 27. GZFT Listesi
- Tablo 28. Stratejik Amaçlar, Hedefler
- Tablo 29. Tahmini Maliyetler (TL)

TANIMLAR

Eylem Planı: İdarenin stratejik planının uygulanmasına yönelik faaliyetleri, bu faaliyetlerden sorumlu ve ilgili birimler ile bu faaliyetlerin başlangıç ve bitiş tarihlerini içeren plandır.

Faaliyet: Belirli bir amaca ve hedefe yönelen, başlı başına bir bütünlük oluşturan, yönetilebilir ve maliyetlendirilebilir üretim veya hizmetlerdir.

Hazırlık Programı: Stratejik plan hazırlık sürecinin aşamalarını, bu aşamalarda gerçekleştirilecek faaliyetleri, bu aşama ve faaliyetlerin tamamlanacağı tarihleri gösteren zaman çizelgesini, bu faaliyetlerden sorumlu birim ve kişiler ile stratejik planlama ekibi üyelerinin isimlerini içeren ve stratejik planlama ekibi tarafından oluşturulan programdır.

Hedef Kartı: Amaç ve hedef ifadeleri ile performans göstergelerini, gösterge değerlerini, göstergelerin hedefe etkisini, sorumlu ve iş birliği yapılacak birimleri, riskleri, stratejileri, maliyetleri, tespitler ve ihtiyaçları içeren karttır.

Performans Göstergesi: Stratejik planda hedeflerin ölçülebilirliğini miktar ve zaman boyutuyla ifade eden araçlardır.

Stratejik Plan Değerlendirme Raporu: İzleme tabloları ile değerlendirme sorularının cevaplarını içeren ve her yıl şubat ayının sonuna kadar hazırlanan rapordur.

Stratejik Plan Genelgesi: Stratejik plan hazırlık çalışmalarını başlatan, Strateji Geliştirme Kurulu üyelerinin isimlerini içeren ve bakanlıklar ile bakanlıklara bağlı, ilgili ve ilişkili kuruluşlarda Bakan, diğer kamu idareleri ve mahalli idarelerde üst yönetici tarafından yayımlanan genelgedir.

Üst Politika Belgeleri: Kalkınma planı, hükümet programı, orta vadeli program, orta vadeli mali plan ve yıllık program ile idareyi ilgilendiren ulusal, bölgesel ve sektörel strateji belgeleridir.

1. GİRİŞ VE STRATEJİK PLANIN HAZIRLIK SÜRECİ

1.1. Strateji Geliştirme Kurulu ve Stratejik Plan Ekibi

Tablo 1. Strateji Geliştirme Kurulu ve Stratejik Plan Ekibi Tablosu

Strateji Geliştirme Kurulu Bilgileri		Stratejik Plan Ekibi Bilgileri	
Adı Soyadı	Ünvanı	Adı Soyadı	Ünvanı
Adı Soyadı	Ünvanı	Adı Soyadı	Ünvanı
Güngör Arman GENÇ	Kurum Müdürü	Sema Nur BABUR	Müdür Yardımcısı
Emine GÜRSOY	Müdür Yardımcısı	Arif DAMAR	B. Teknolojileri Öğretmeni
İlknur ŞENEL	Okul Aile Birl. Başk.	Mehtap ARSLAN MARAŞ	Görsel Sanatlar Öğretmeni
Dr. Handan AYDIN	Öğretmen	Metehan DABAĞ	Görsel Sanatlar Öğretmeni
Ayşegül ÖNER	Yönetim Kurulu Üyesi	Elif YILMAZ	Sınıf Öğretmeni

1.2. Planlama Süreci:

2024-2028 dönemi stratejik plan hazırlanması süreci Üst Kurul ve Stratejik Plan Ekibinin oluşturulması ile başlamıştır. Ekip tarafından oluşturulan çalışma takvimi kapsamında ilk aşamada durum analizi çalışmaları yapılmış ve durum analizi aşamasında paydaşlarımızın plan sürecine aktif katılımını sağlamak üzere paydaş anketi, toplantı ve görüşmeler yapılmıştır.

Durum analizinin ardından geleceğe yönelim bölümüne geçilerek okulumuzun amaç, hedef, gösterge ve eylemleri belirlenmiştir. Çalışmaları yürüten ekip ve kurul bilgileri altta verilmiştir.

2. DURUM ANALİZİ

Durum analizi bölümünde kurumumuzun mevcut durumu ortaya konularak neredeyiz sorusuna yanıt bulunmaya çalışılmıştır.

Bu kapsamda kurumumuzun kısa tanıtımı, kurum künyesi ve temel istatistikleri, paydaş analizi ve görüşleri ile okulumuzun Güçlü Zayıf Fırsat ve Tehditlerinin (GZFT) ele alındığı analize yer verilmiştir.

Kurumumuzun geleceğe yönelik amaç, hedef ve stratejiler geliştirebilmesi için öncelikle mevcut durumda hangi kaynaklara sahip olduğu ya da hangi yönlerinin eksik olduğu ayrıca kurumumuzun kontrolü dışındaki olumlu ya da olumsuz gelişmelerin neler olduğu değerlendirilmiştir. Dolayısıyla bu analiz kurumumuzun kendisini ve çevresini daha iyi tanımasına yardımcı olacak ve stratejik planın sonraki aşamalarından daha sağlıklı sonuçlar elde edilmesini sağlayacaktır.

Durum analizi bölümünde, aşağıdaki hususlarla ilgili analiz ve değerlendirmeler yapılmıştır;

- Kurumsal tarihçe
- Uygulanmakta olan planın değerlendirilmesi
- Mevzuat analizi
- Üst politika belgelerinin analizi
- Faaliyet alanları ile ürün ve hizmetlerin belirlenmesi
- Paydaş analizi
- Kuruluş içi analiz
- Dış çevre analizi (Politik, ekonomik, sosyal, teknolojik, yasal ve çevresel analiz)
- Güçlü ve zayıf yönler ile fırsatlar ve tehditler (GZFT) analizi
- Tespit ve ihtiyaçların belirlenmesi

2.1. Kurumsal Tarihçe

Giresun Bilim ve Sanat Merkezi 2006 yılının Mayıs ayında Giresun Merkez Yeniyol Mevki eski Eğitim Araçları Müdürlüğü binasında açılmıştır.

İlk öğrencilerini 2007-2008 eğitim öğretim yılında seçmiştir. 2009 yılı itibariyle Çınarlar Mahallesi Şehitler Caddesinde Giresun Lisesinin yanında bulunan yeni binasına taşınmış ve halen bu binada eğitim öğretime devam etmektedir. Bakanlığımızın her yıl yapmış olduğu özel yetenekleri öğrencileri tanılama süreci sonucunda seçilen öğrencilerden merkezimizde kayıtlı bulunanlar kendi okul saatlerinin dışındaki zaman dilimlerinde genel yetenek ya da resim, müzik gibi tanılanmış oldukları yetenek alanlarından derse katılmaktadır. İlkokul 2. Sınıftan lise son sınıfa kadar geniş bir yaş aralığında öğrenci grubu merkezimizden yararlanmaktadır. Merkezimizde, MEB öğretim programından hareketle Özel Eğitim ve Rehberlik Hizmetleri Genel Müdürlüğü tarafından hazırlanmış olan öğretim programları aracılığıyla özel yetenekli öğrencilere yönelik zenginleştirilmiş etkinlikler uygulanmaktadır.

Kurumumuz; ilkokul, ortaokul ve lise çağındaki özel yetenekli öğrencilerin bireysel yeteneklerinin farkında olmaları ve kapasitelerini geliştirerek en üst düzeyde kullanmalarını sağlamak amacıyla açılmış Milli Eğitim Bakanlığına bağlı özel eğitim kurumudur.

Kurumumuz özel yetenekli öğrencilere okul dışı zamanlarda hizmet vermektedir. Eğitim-öğretim faaliyetlerimiz beş farklı programdan oluşmaktadır:

- 1.Uyum Etkinlikleri Programı
- 2.Destek Etkinlikleri Programı
- 3.Bireysel Yetenekleri Fark Ettirme Programı
- 4.Özel Yetenekleri Geliştirme programı
- 5.Proje Etkinlikleri Programı

Öğretmenlerimizin tamamı proje yazma ve yürütme konusunda gerekli donanıma sahip, tecrübelidir. Birçok proje alanında ulusal ve uluslararası derecelerimiz bulunmaktadır.

2.2. Uygulanmakta Olan Stratejik Planın Değerlendirilmesi

Bir önceki stratejik plan verileri göz önünde bulundurulduğunda; tanılama sürecine katılan öğrenci sayısının hedeflenen oranda olduğu, devamsızlığın azaltılması konusunda ise belirlenen düzeyin altında kaldığı bu sebepten 2024-2028 yıllarını kapsayan stratejik planda bir kez daha üzerinde durularak gerekli çalışmaların yapılacağı kararlaştırıldı.

Kurumun atölye sayıları ve fiziksel imkânlar bakımından yeterli olduğu, eğitim

öğretimin sosyal ve kültürel faaliyetlerle çeşitlendirildiği, öğrencilerin ilgi ve yetenekleri doğrultusunda desteklenerek şiir yarışmalarında ödüller kazandıkları ve proje yarışmalarında bölgeye katılıp derece aldıkları gözlemlendi.

2.3. Yasal Yükümlülükler ve Mevzuat Analizi

Bilim ve Sanat Merkezleri, MEB Özel Eğitim Rehberlik ve Danışma Hizmetleri Genel Müdürlüğü bünyesinde açılmıştır. Yasal dayanakları aşağıdaki Tablo' da gösterilmektedir.

Tablo 2. Yasal Yükümlülükler ve Mevzuat Tablosu

Sıra No	Referans Kaynağının Adı
1	1739 sayılı Millî Eğitim Temel Kanunu
2	222 sayılı İlköğretim ve Eğitim Kanunu
3	3797 sayılı Millî Eğitim Bakanlığının Teşkilat ve Görevleri hakkında Kanunu
4	4306 sayılı İlköğretim ve Eğitim Kanunu
5	5378 sayılı Özürlüler ve Bazı Kanun ve Kanun Hükmünde Kararnamelerde Değişiklik Yapılması Hakkında Kanun
6	573 sayılı Özel Eğitim Hakkında Kanun Hükmünde Kararname
7	Millî Eğitim Bakanlığı Okul Öncesi Eğitim Kurumları Yönetmeliği ile Özel Eğitim Hizmetleri Yönetmeliği
8	Bilim Sanat Merkezleri Yönergesi

2.4. Üst Politika Belgeleri Analizi

Tablo 3. Üst Politika Belgeleri Analizi Tablosu

Üst Politika Belgesi	İlgili Bölüm/Referans	Verilen Görev/İhtiyaçlar
5018 sayılı Kamu Mali Yönetimi ve Kontrol Kanunu	9.Madde, 41.Madde	Kurum Faaliyetlerinde bütçenin etkin ve verimli kullanımı Stratejik Plan Hazırlama İzleme ve Değerlendirme Çalışmaları
30344 sayılı Kamu İdarelerinde Stratejik Plan Hazırlamaya İlişkin Usul ve Esaslar Hakkında Yönetmelik (26 Şubat 2018)	Tümü	5 yıllık hedefleri içeren Stratejik Plan hazırlanması
MEB 11. Kalkınma Plan Politika Önerileri	Önerilen politikalar	Hedef ve Stratejilerin Belirlenmesi
MEB Kalite Çerçevesi	Tümü	Hedef ve Stratejilerin Belirlenmesi
MEB 2023 Bütçe Yılı Sunuşu	Tümü	Bütçe çalışmaları
Öğretmen Strateji Belgesi	Tümü	Hedef ve Stratejilerin Belirlenmesi
2022-2023 MEB İstatistikleri	Örgün Eğitim İstatistikleri	Hedef ve Göstergelerin Belirlenmesi
Kamu İdareleri İçin Stratejik Plan Hazırlama Kılavuzu	Tümü	5 yıllık hedefleri içeren Stratejik Plan hazırlanması
MEB 2024-2028 Stratejik Planı	Tümü	MEB Politikaları Konusunda Taşra Teşkilatına Rehberlik
Kamu İdarelerince Hazırlanacak Performans Programları Hakkında Yönetmelik	Tümü	5 yıllık kurumsal hedeflerin Her bir mali yıl için ifade edilmesi
Kamu İdarelerince Hazırlanacak Faaliyet Raporu Hakkında Yönetmelik	Tümü	Her bir mali yıl için belirlenen hedeflerin gerçekleştirme durumlarının tespiti, raporlanması

2.5. Faaliyet Alanları ile Ürün/Hizmetlerin Belirlenmesi

Tablo 4. Faaliyet Alanı-Ürün/Hizmet Listesi

Faaliyet Alanı	Ürün/Hizmetler
A-Eğitim-Öğretim Hizmetleri	<ol style="list-style-type: none">1. Eğitim-öğretim iş ve işlemleri2. Ders Dışı Faaliyet İş ve İşlemleri3. Özel Eğitim Hizmetleri4. Kurum Teknolojik Alt yapı Hizmetleri5. Anma ve Kutlama Programlarının Yürütülmesi6. Sosyal, Kültürel, Sportif Etkinlikler7. Öğrenci İşleri (kayıt, nakil, ders programları vb.)8. Zümre Toplantılarının Planlanması ve Yürütülmesi
B-Stratejik Planlama, Araştırma, Geliştirme	<ol style="list-style-type: none">1. Stratejik Planlama İşlemleri2. İhtiyaç Analizleri3. Eğitime İlişkin Verilerin Kayıtlanması4. Araştırma-Geliştirme Çalışmaları5. Projeler Koordinasyon6. Eğitimde Kalite Yönetimi Sistemi (EKYS) İşlemleri
C-İnsan Kaynaklarının Gelişimi	<ol style="list-style-type: none">1. Personel Özlük İşlemleri2. Norm Kadro İşlemleri3. Hizmet içi Eğitim Faaliyetleri
D-Fiziki ve Mali Destek	<ol style="list-style-type: none">1. Okul Güvenliğinin Sağlanması2. Ders Kitaplarının Dağıtımı3. Taşınır Mal İşlemleri4. Temizlik, Güvenlik, Isıtma, Aydınlatma Hizmetleri5. Evrak Kabul, Yönlendirme ve Dağıtım İşlemleri6. Arşiv Hizmetleri7. Sivil Savunma İşlemleri
E-Denetim ve Rehberlik	<ol style="list-style-type: none">1. Okul/Kurumların Teftiş ve Denetimi2. Öğretmenlere Rehberlik ve İşbaşında Yetiştirme Hizmetleri3. Ön İnceleme, İnceleme ve Soruşturma Hizmetleri
F-Halkla İlişkiler	<ol style="list-style-type: none">1. Bilgi Edinme Başvurularının Cevaplanması2. Protokol İş ve İşlemleri3. Basın, Halk ve Ziyaretçilerle İlişkiler4. Okul-Aile İş birliği

Faaliyet Alanı	Ürün/Hizmetler
Öğretim-eğitim faaliyetleri	<ul style="list-style-type: none"> -Öğrencilerin yeteneklerine uygun proje tabanlı, disiplinler arası, zenginleştirilmiş, farklılaştırılmış eğitim programının uygulanması -Bireysel ve/veya grup eğitiminde değerler eğitimine yer verilmesi -Proje üretme ve geliştirme çalışmaları -Üniversite, kurum ve kuruluşlarla bilimsel, sanatsal, kültürel vb. hususlarda iş birliği yapma -İletişim, iş birliği, grupla çalışma, öğrenmeyi öğrenme, problem çözme, bilimsel araştırma, girişimcilik, eleştirel ve yaratıcı düşünme, etkili karar verme, teknoloji okuryazarlığı, sosyal sorumluluk, kaynakları etkin kullanma becerileri programlarının uygulanması -Öğrencilerin bireysel yeteneklerini fark ettirebilmek amacıyla yaratıcılıklarını öne çıkaran disiplinlere yönelik programların hazırlanıp uygulanması. -Özel yetenek alanı/alanlarına yönelik bilimsel ve sanatsal etkinlik temelli çalışmalar -Öğrenci İşleri -Kayıt-nakil işleri -Devam-devamsızlık işlemleri
Rehberlik faaliyetleri	<ul style="list-style-type: none"> -Öğrenciyi tanımayı amaçlayan; kişisel, sosyal ve psikolojik gelişimlerine katkı sağlayan, bilimsel düşünceyi ve estetik duyguları geliştiren etkinlikler -Her eğitim programı sonunda süreç ile ilgili verileri tasnif etmek, raporlaştırmak, değerlendirmeleri yapmak, değerlendirme raporlarını öğretmenler kuruluna sunmak -BİLSEM öğrenci ve velileriyle bireysel görüşmelerde bulunmak -Uyum eğitim programı sürecinde velilere BİLSEM'in tanıtımını yapmak -Veli ve öğrencinin devam ettiği okul arasında iletişim ve iş birliğini yürütmek -Velilere aile eğitimi seminerleri vermek -Danışman rehber öğretmenlerin sorumlu olduğu öğrencileri belirleyerek öğrencilerle ilgili yapılan gözlem sonuçları ile öğretmenlerin teklifleri doğrultusunda öğrenci gruplarını yeniden oluşturmak -Mezunların izlenmesine yönelik iş ve işlemleri yürütmek
Sosyal,kültürel ve sanatsal faaliyetler	<ul style="list-style-type: none"> -Tarihî mekân, müze, sanayi tesisi, üniversite, festival, fuar ve yakın çevre ziyaretleri, konferans, dinleti, konser, sergi, imza günü etkinliklerine katılım ile kurum içi ve dışı bilimsel, kültürel, sanatsal ve sosyal faaliyetler
Sportif faaliyetler	

İnsan kaynakları faaliyetleri (meslekigelişim faaliyetleri, personel etkinlikleri...)	-Öğretmenler için mesleki gelişim seminer çalışmalarının yapılması -Üniversiteler ile işbirliğinin yapılması -Kongre ve sempozyumlara katılım
Okul aile birliği faaliyetleri	-Sosyal, kültürel etkinlikler, seminer, müzik, tiyatro, spor, sanat, gezi, kermes ve benzeri etkinliklerde okul yönetimi ile iş birliği yapmak
Ölçme değerlendirme faaliyetleri	-Her eğitim programında, programların süreç ve sonuç değerlendirmesinin danışman öğretmenlerce yapılması - Bakanlıkça hazırlanan BİLSEM modulündeki “Eğitim Programı Değerlendirme Tablosu” ilgili alan öğretmenlerince doldurulması.
Öğrenme ortamlarına yönelik faaliyetler	-Öğrencilerin atölyelerden en üst düzeyde faydalanması için gerekli donanımın sağlanması
Ders dışı faaliyetler	-Toplum yararına faaliyetlerin yürütülmesi

2.6. Paydaş Analizi

Giresun Bilim ve Sanat Merkezi Stratejik Planlama Ekibi olarak planımızın hazırlanması aşamasında katılımcı bir yapı oluşturmak için ilgili tarafların görüşlerinin alınması ve plana dâhil edilmesi gerekli görülmüş ve bu amaçla paydaş analizi çalışması yapılmıştır. Ekibimiz tarafından iç ve dış paydaşlar belirlenmiş ve bunların önceliklerinin tespiti yapılmıştır.

Paydaş görüş ve beklentileri SWOT (GZFT) Analizi Formu, Çalışan Memnuniyeti Anketi, Öğrenci Memnuniyeti Anketi, Veli Anketi Formu kullanılmaktadır. Aynı zamanda öğretmenler kurulu toplantıları, zümre toplantıları gibi toplantılarla görüş ve beklentiler tutanakla tespit edilmektedir. Okulumuz bünyesinde değerlendirilmektedir.

2.6.1. Paydaşların Tespiti

Tablo 5. Paydaş Tablosu

Paydaş Adı	İç Paydaş	Dış Paydaş
Giresun Valiliği		√
Giresun İl Milli Eğitim Müdürlüğü		√
Giresun İlindeki Bilim Sanat Merkezleri		√
Merkez Müdürümüz	√	
Öğretmenlerimiz	√	
Öğrencilerimiz	√	
Velilerimiz	√	
Yardımcı Personelimiz	√	
Rehberlik Araştırma Merkezi		√
İl Toplum Sağlığı Merkezi		√
Diğer Eğitim Kurumları		√
Özel Sektör		√
Sivil Toplum Kuruluşları		√
İl Belediye Başkanlığı		√
İl Emniyet Amirliği		√

2.6.2. Paydaşların Önceliklendirilmesi

Paydaşların önceliklendirilmesi; Kamu İdareleri İçin Stratejik Plan Hazırlama Kılavuzunda belirtilen Paydaş Etki/Önem Matrisi tablosundan yararlanılmıştır.

Tablo 6. Paydaşların Önceliklendirilmesi

Paydaş Adı	İç Paydaş	Dış Paydaş	Önem Derecesi	Etki Derecesi	Önceliği
Giresun Valiliği		√	5	5	5
Giresun İl Milli Eğitim Müdürlüğü		√	5	5	5
Giresun İlindeki diğer Bilim Sanat Merkezleri		√	4	4	3
Okul Müdürümüz	√		5	5	5
Öğretmenlerimiz	√		5	5	5
Öğrencilerimiz	√		5	5	5
Velilerimiz	√		5	5	5
Yardımcı Personelimiz	√		5	5	5
Rehberlik Araştırma Merkezi		√	3	3	3
İl Toplum Sağlığı Merkezi		√	3	3	3
Diğer Eğitim Kurumları		√	2	2	2
Özel Sektör		√	2	2	2
Sivil Toplum Kuruluşları		√	2	2	2
İl Belediye Başkanlığı		√	3	3	3
İl Emniyet Amirliği		√	2	2	2
Önem Derecesi: 1,2,3gözet;4,5birlikte çalış					
EtkiDerecesi:1,2,3İzle;4,5bilgilendir					
Önceliği:5=Tam;4=Çok;3=Orta;2=Az;1=Hiç					

2.6.3. Paydaşların Değerlendirilmesi

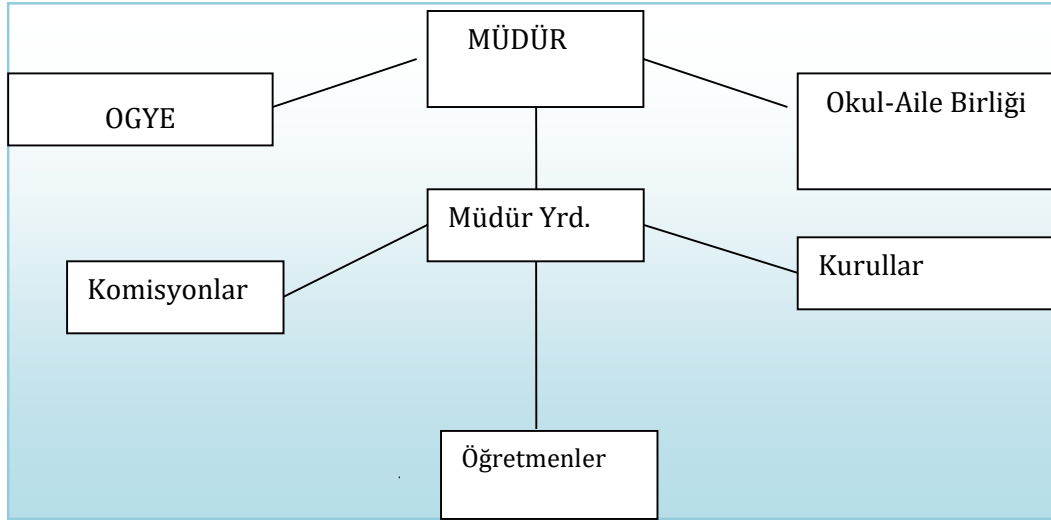
Paydaş Analizi kapsamında Stratejik Plan Hazırlama Ekibi; kurumumuzun sunduğu ürün/hizmetlerinin hangi paydaşlarla ilgili olduğu, paydaşların ürün/hizmetlere ne şekilde etki ettiği ve paydaş beklentilerinin neler olduğu gibi durumları değerlendirerek Paydaş Ürün/Hizmet Matrisi hazırlamıştır.

Tablo 7. Paydaş-Ürün/Hizmet Matrisi

	Ürün/Hizmet	İl MEM	Diğer BİLSEMLER	Okul Müdürümüz	Öğretmenler	Öğrenciler	Veliler	Yardımcı Personel	Rehberlik Araştırma	İl Toplum Sağlığı	Diğer Eğitim	Özel Sektör	Sivil Toplum	İl Belediye Başkanlığı	İl Emniyet Amirliği
A-Eğitim Öğretim Faaliyetleri	1		√	√	√	√									
	2		√	√	√	√									
	3		√	√	√	√	√		√						
	4			√	√	√									
	5		√	√	√	√	√							√	
	6		√	√	√	√									
	7			√	√	√									
	8			√	√	√									
B-Strateji Geliştirme, Ar-GE Faaliyetleri	1		√	√	√			√							
	2		√	√	√										
	3			√	√										
	4		√	√	√										
	5		√	√	√										
	6			√	√										
C-İnsan Kaynakları Gelişimi	1	√		√	√			√							
	2	√		√	√			√							
	3	√		√	√			√							
D-Fiziki ve Mali Destek	1			√	√	√		√							√
	2			√	√	√									
	3			√	√			√							
	4			√	√	√		√							
	5			√	√	√		√		√				√	√
	6			√	√			√							
	7			√	√			√							
	8			√	√	√		√		√					√
E-Denetim ve Rehberlik	1	√		√	√			√							
	2	√		√	√										
	3	√		√	√			√							
F-Halkla İlişkiler	1			√	√		√								
	2	√		√	√										
	3			√	√		√								
	4			√	√	√	√								

2.6.4. Paydaş Görüşlerinin Alınması ve Değerlendirilmesi

Stratejik Plan “Durum Analizi” çalışmaları kapsamında paydaşlarımızla bir dizi çalışma



yapılarak dilek, öneri ve beklentileri alınmıştır. İl Milli Eğitim Müdürlüğü yöneticileri, diğer eğitim kurumlarının yöneticileri gibi dış paydaşlarımızdan mülakat yöntemiyle; öğrenci, öğretmen, veli, yönetici ve personelden oluşan iç paydaşlarımızdan ise toplantı ve anket yöntemleri görüş alınmıştır.

2.7.1.Okul/Kurum İçi Analiz

Giresun Bilim ve Sanat Merkezinde 2 resim, 3 müzik atölyesi, 2 bilişim atölyesi, 1 Türkçe, 1 iklim değişikliği atölyesi, 1 biyoloji laboratuvarı, 1 İngilizce, 1 yapay zeka atölyesi, 1 kütüphane, 2 matematik atölyesi, 1 geleneksel sanatlar atölyesi, 1 destek sınıfı olmak üzere 18 derslik bulunmaktadır. Okulumuzda 361 öğrenci, 17 öğretmen ve 3 idareci bulunmaktadır.

2.7.2.İnsan Kaynaklar

Tablo 8. Teşkilat Şema

Tablo 9. Çalışanların Görev Dağılımı

Sıra No	Görevi	Erkek	Kadın	Toplam
1	Müdür	1		1
2	Müdür Yardımcısı		2	2

Tablo 10. İdari Personelin Hizmet Süresine İlişkin Bilgiler

Hizmet Süreleri	2024 Yılı İtibariyle	
	Kişi Sayısı	
1-4Yıl	1	
5-6Yıl		
7-10Yıl		
10..Üzeri	2	

50

Tablo 11. Öğretmenlerin Hizmet Süresine İlişkin Bilgiler

Hizmet Süreleri	Kadın	Erkek
1-3 Yıl	-	1
4-6 Yıl	-	-
7-10 Yıl	-	-
11-15 Yıl	6	1
16-20	1	3
20 ve üzeri	4	3

Tablo 11. Okul/Kurumda Oluşan Yönetici Sirkülasyonu Oranı

	Yıl İçerisinde Okul/Kurumdan Ayrılan Yönetici-Öğretmen Sayısı			Yıl İçerisinde Okul/Kurumda Göreve Başlayan Yönetici-Öğretmen Sayısı		
	2021	2022	2023	2021	2022	2023
TOPLAM	0	0	2	1	3	1

Tablo 12. Öğretmen, Öğrenci, Derslik Sayıları

SIRA	ÖĞRENCİ-ÖĞRETMEN-DERSLİKBİLGİLERİ	SAYI
1	Öğrenci Sayısı	361
2	Öğretmen Sayısı	19
3	Derslik Sayısı	18

Tablo 13. Branş Bazında Öğretmen Norm, Mevcut, İhtiyaç Sayıları

Sıra	Branş	Norm	Mevcut	İhtiyaç
1	Sınıf Öğretmeni	2	1	1
2	İngilizce Öğretmeni	1	1	0
3	Görsel Sanatlar	3	2	1
4	Bilişim Teknolojileri	2	2	0
5	Kimya/Kimya Teknolojisi	1	0	1
6	Biyoloji	1	1	0
7	Coğrafya	1	0	1
8	Felsefe	1	0	1
9	Türkçe	1	1	0
10	Tarih	1	1	0
11	Teknoloji ve Tasarım	1	1	0
12	Fizik	1	0	1
13	Fen Bilimleri	2	1	1
14	Müzik	3	3	0
15	Rehberlik	1	1	0
16	İlköğretim Matematik	1	1	0
17	Matematik	1	1	0
18	Türk Dili ve Edebiyatı	1	1	0
19	Sosyal Bilgiler	1	1	0
20	Uçak Teknolojileri ve Bakımı	1	1	0

Tablo 14. Yardımcı Personel/Destek Personeli Sayısı

Sıra	Branş	Norm	Mevcut	İhtiyaç
1	Memur	0	0	1
2	Destek Personeli	0	1	0
3	Güvenlik Görevlisi	0	0	1
4	TYÇP'li çalışan	1	1	0

Tablo 16. İdari Personelin Katıldığı Hizmet İçi Programları

Adı ve Soyadı	Görevi	Katıldığı Çalışmanın Adı	Katıldığı Yıl	Belge No		
G. Arman GENÇ	Müdür	Etik Eğitimi Semineri	27/03/2024	2024280119		
		Hijyen Eğitimi Semineri	18/02/2024	2024981262		
		MEB Birim Amirlerinin Öğretmen Bilgilendirme Seminer	19/11/2023	2023007736		
		Okul Yöneticilerinin Rehberlik Koordinasyon Eğitimi Semineri	22/10/2023	2023006909		
		Okul Yöneticilerinin Akademik Başarı Sorumlulukları Semineri	22/10/2023	2023006907		
		Okul Kültürünün Geliştirilmesi Semineri	20/08/2023	2023005272		
		Özel Yetenekli Öğrencilerin Ayırt Edici Özellikleri Seminer	25/06/2023	2023003870		
		Adobe Illustrator İle Grafik Tasarımı Eğitimi Semineri 1	14/05/2023	2023002885		
		Emine GÜRSOY	Müdür Yardımcısı	Boşanma Sürecinde Ebeveyn Rehberliği ve Öğrenci	1.12.2022	2022280421
				Psikolojik Danışmanlığı		
Öğretimsel Liderlik Semineri	17.04.2022			2022000758		
Merhamet ve Yavaşlamak Semineri	26.06.2022			2022001016		
Neuro Linguistic Programming (NLP) ye Giriş Semineri	26.06.2022			2022001017		
Öğretmen Olmak Semineri	26.06.2022			2022001018		
Öğretmenin Fabrika Ayarları Semineri	26.06.2022			2022001019		
Uzman Öğretmenlik Eğitim Programı Semineri	5.09.2022			2022001047		
Sorumluluk, Liderlik ve Değerler Eğitimi Semineri	20.11.2022			2022001577		
Bağımlılıkla Mücadele Semineri 2						
Kaynaştırma/Bütünleştirme Kapsamında Sunulan Destek Eğitim Odası Hizmetinde Eğitim Uygulamaları Semineri	29.01.2023			2023000869		
Hayatımızdaki Öğretmen Semineri	20.04.2023			2023002446		
Zaman Yönetimi Semineri	20.04.2023			2023002449		
Stres Yönetimi Semineri	20.04.2023			2023002452		
5 Kelime1 Hikâye Semineri	25.06.2023			2023003834		
Gençlerle İletişim Semineri	25.06.2023			2023003842		
Özel Yetenekli Öğrencilerin Ayırt Edici Özellikleri Semineri	25.06.2023			2023003861		
MEB Birim Amirlerinin Öğretmen Bilgilendirme Semineri	25.06.2023			2023003870		
Medeniyet ve Kültür Çerçevesinde Rehberlik ve	19.11.2023			2023007736		

		Psikolojik Danışma Hizmetleri Semineri	29.03.2023	2023280116
Sema Nur BABUR	Müdür	Okul Yöneticilerinin Mesleki Gelişim	17.03.2024	2024982085
	Yardımcısı	Sorumlulukları Semineri		
		Tiyatro Çevrim İçi Öğretmen Eğitimi Semineri	10.03.2024	2024981886
		Okul Yöneticilerinin Akademik Başarı Sorumlulukları Semineri	10.03.2024	2024981878
		Yetişkin Eğitimi ve Beden Dili Kursu	10.03.2024	2024981753
		Matematik Sınıf İçi Değerlendirme Öğretmen	3.03.2024	2024981670
		Rehber Kitabı Tanıtım Seminer		
		Kişisel Zaman Yönetim Semineri	3.03.2024	2024981669
		STEM Uygulamaları Eğitimi Kursu	3.03.2024	2024981668
		Zümrelerin Etkin Kullanımı Semineri	25.02.2024	2024981462
		Çalışanların Temel İş Sağlığı ve Güvenliği Eğitimi	19.03.2024	2024280116
		Kursu (Az Tehlikeli İşyerleri)		
		Risk Değerlendirme Eğitimi Semineri	7.06.2023	2023280241
		MEB Birim Amirlerinin Öğretmen Bilgilendirme	19.11.2023	2023007736
		Semineri		
		Okul Yöneticilerinin Rehberlik Koordinasyon	19.11.2023	2023007735
		Eğitimi Semineri		
		e Twinning, Erasmus+Proje ve Etkinlikleri Semineri	19.11.2023	2023007716
		5 Kelime1 Hikâye Semineri		
		Etkili İletişim ve Sınır Çizibilme Semineri	25.06.2023	2023003842
		Okul Öncesi Döneminde Çocuklar İçin Matematik	25.06.2023	2023003832
		Oyunları Semineri	20.04.2023	2023002463
		Hayatımızdaki Öğretmen Semineri		
		Bağımlılıkla Mücadele Semineri 1	20.04.2023	2023002449
		İlk Yardım Eğitimi Kursu	5.02.2023	2023001006
		Sorgulama Temelli Matematik Eğitimi Semineri	27.10.2022	2022280342
		Ortaokulda Drama Eğitimi Semineri	20.11.2022	2022001607
		Sorumluluk, Liderlik ve Değerler Eğitimi Semineri	20.11.2022	2022001580
		Sınıf İçi Ölçme ve Değerlendirme Semineri	20.11.2022	2022001577
		Merhamet ve Yavaşlamak Semineri	7.10.2022	2022001259
		Dijital Okuryazarlık (Bilgi ve İnternet	26.06.2022	2022001016
		Okuryazarlığı) Semineri	27.05.2022	2022000870
		İklim Değişikliği ve Çevre Eğitimi Semineri		
		Öğretimsel Liderlik Semineri	27.05.2022	2022000862
		Atık Yönetimi ve Sıfır Atık Seminer	17.04.2022	2022000758
		Belleğin Eğitimi Kursu	10.04.2022	2022000671
		Mesleki Çalışma - Kapsayıcı Eğitim Semineri	26.11.2021	2021280154
		Özel Ulaştırma Hizmetleri Mesleki Eğitim ve	23.11.2021	2021001116
		Geliştirme (SRC) Teorik ve Uygulama Sınav	8.06.2021	2021000368
		Sorumlusu Semineri		
Türkçenin Kullanımı ve Diksiyon Uzaktan Eğitim				
Semineri	11.06.2021	2021000343		

		Okul Tabanlı Afet Eğitimi Kursu		
		Uzaktan Eğitim Sürecinde, Tasarım ve Yönetim Becerilerinin Geliştirilmesi Kursu	15.01.2021	2021000125
		Türk İşaret Dili Uzaktan Eğitim Semineri -1	22.01.2021	2021000124
		Zeka Oyunları 1 Uzaktan Eğitimi Kursu	20.06.2021	2021000108
		Masal Anlatıcılığı Uzaktan Eğitim Kursu	16.05.2021	2021000088
			21.03.2021	2021000060

Tablo 17. Öğretmenlerin Katıldığı Hizmet İçi Eğitim Programları

Adı ve Soyadı	Branşı	Katıldığı Çalışmanın Adı	Katıldığı Yıl	Belge No
NİYZAZI TABAK	MÜZİK	Risk Değerlendirme Eğitimi Semineri	27.04.2023	2023280147
		İlk Yardım Eğitimi Kursu	15.03.2023	2023280082
		Özel Yetenekli Öğrencilerin Ayırt Edici Özellikleri Semineri	24.06.2023	2023003870
		Zaman Yönetimi Semineri	19.04.2023	2023002452
		Bağımlılıkla Mücadele Semineri 1	17.02.2023	2023001239
		Sorumluluk, Liderlik ve Değerler Eğitimi Semineri	19.11.2022	2022001577
		Uzman Öğretmenlik Eğitim Programı Semineri		
		Neuro Linguistic Programming (NLP) ye Giriş Semineri	18/07/2022	2022001047
			18.06.2022	2022001017
		İnsan Hakları, Demokrasi ve Adalet Eğitimi Semineri	15.04.2022	2022000767
		Dijital Okuryazarlık (Bilgi ve İnternet Okuryazarlığı) Semineri	16.04.2022	2022000755
		Fikri ve Sınai Mülkiyet Hakları Semineri		
		Çalışanların Temel İş Sağlığı ve Güvenliği Eğitimi	4.04.2022	2021001125
		Kursu (Az Tehlikeli İşyerleri)	18.03.2024	2024280116
ERHAN ÇAK	MÜZİK	Risk Değerlendirme Eğitimi Semineri	27.04.2023	2023280147
		İlk Yardım Eğitimi Kursu	16.10.2023	2023280293
		Özel Yetenekli Öğrencilerin Ayırt Edici Özellikleri Semineri	24.06.2023	2023003870
		Zaman Yönetimi Semineri	19.04.2023	2023002452
		Bağımlılıkla Mücadele Semineri 1	17.02.2023	2023001239
		Sorumluluk, Liderlik ve Değerler Eğitimi Semineri	19.11.2022	2022001577
		Uzman Öğretmenlik Eğitim Programı Semineri		
		Neuro Linguistic Programming (NLP) ye Giriş Semineri	18/07/2022	2022001047
			18.06.2022	2022001017
		Fikri ve Sınai Mülkiyet Hakları Semineri		
		Çalışanların Temel İş Sağlığı ve Güvenliği Eğitimi	4.04.2022	2021001125

		Kursu (Az Tehlikeli İşyerleri)	18.03.2024	2024280116
		MEB Birim Amirlerinin Öğretmen Bilgilendirme Semineri	23.11.2023	2023007929
		e Twinning, Erasmus+Proje ve Etkinlikleri Semineri	18.11.2023	2023007716
		Başlangıç Düzeyi Piyano Eğitimi Semineri	17.11.2022	2022001565
		Çocuklarda Sorumluluk Bilinci Oluşturma Eğitimi Semineri	16.04.2022	2022000760
HANDAN AYDIN	BİYOLOJİ	Mesleki Çalışma - Çevrim İçi Öğrenmede Ölçme-Değerlendirme Semineri	2021	2021001122
		Fikri ve Sınai Mülkiyet Hakları Semineri	2022	2022000692
		Akran Zorbalığı Semineri	2022	2022000919
		Eğitimde Web 2.0 Araçları Kullanımı Semineri 1	2022	2022000754
		Merhamet ve Yavaşlamak Semineri	2022	2022001016
		Öğretmen Olmak Semineri	2022	2022001018
		Uzman Öğretmenlik Eğitim Programı Semineri	2022	2022001047
		Çevre Eğitimi ve İklim Değişikliği Öğretim Programı Tanıtım Semineri	2022	2022001523
		Sorumluluk, Liderlik ve Değerler Eğitimi Semineri	2022	2022001577
		Çöpün Yolculuğu ve Geri Dönüşüm Semineri		
		Bağımlılıkla Mücadele Semineri 1	2022	2022001682
		Hayatımızdaki Öğretmen Semineri	2023	2023001239
		Özel Yetenekli Öğrencilerin Ayırt Edici Özellikleri Semineri	2023	2023002449
		e Twinning, Erasmus+Proje ve Etkinlikleri Semineri	2023	2023003870
		MEB Birim Amirlerinin Öğretmen Bilgilendirme Semineri	2023	2023007716
			2023	2023007736
ARİF DAMAR	BİLİŞİM TEKNOLOJİLERİ	Çalışanların Temel İş Sağlığı ve Güvenliği Eğitimi	2024	2024280116
		Kursu (Az Tehlikeli İşyerleri)		
		MEB Birim Amirlerinin Öğretmen Bilgilendirme Semineri	2023	2023007736
		Özel Yetenekli Öğrencilerin Ayırt Edici Özellikleri Semineri	2023	202300387
		21.yy. Becerileri Eğitimi Semineri	2023	2023003845
		Okul Öncesi Döneminde Çocuklar İçin Matematik Oyunları Semineri	2023	2023002463
		Bağımlılıkla Mücadele Semineri 1	2023	202300123
		Sorumluluk, Liderlik ve Değerler Eğitimi Semineri	2022	2022001577
		Uzman Öğretmenlik Eğitim Programı Semineri		
		Öğretmen Olmak Semineri	2022	202200104
		Eğitimde Web 2.0 Araçları Kullanımı Semineri 1	2022	2022001018
		Fikri ve Sınai Mülkiyet Hakları Semineri	2022	2022000754
		Mesleki Çalışma - FATİH Projesi BT nin ve	2022	2022000692

		İnternetin Bilinçli ve Güvenli Kullanımı Semineri	2021	2020000277
		Siber Güvenliğe Giriş Eğitimi Kursu		
		Flutter ile Mobil Uygulama Geliştirme Uzaktan Eğitim Kursu	2020	2020000277
			2020	2020000269
		Kotlin ile Android Mobil Uygulama Geliştirme Uzaktan Eğitim Kursu	2020	2020000264
		Pardus İşletim Sistemi (Temel Seviye) Kursu		
		Temel Sistem / Ağ Yönetimi ve Yazılım Geliştirme Eğitimi Kursu	2020	2020000203
			2020	2020000202
HAKAN ELKAYA	MÜZİK	Okul Kültürünün Geliştirilmesi Semineri	2023	2023003856
		Türk Mitolojisinin Eğitimdeki Yeri ve Önemi Semineri	2023	2023002450
		MEB Birim Amirlerinin Öğretmen Bilgilendirme Semineri	2023	2023007736
		Bağımlılıkla Mücadele Semineri 1	2023	2023001239
		Başlangıç Düzeyi Piyoano Eğitimi Semineri	2022	2022001565
		Taslak Ders Kitabı ve Eğitim Aracı İnceleme Semineri	2022	2022001239
		Kitap ve Hayat Semineri	2022	2022001271
		Uzman Öğretmenlik Eğitim Programı Semineri	2022	2022001047
		Merhamet ve Yavaşlamak Semineri	2022	2022001016
		Öğretimsel Liderlik Semineri	2022	2022000758
		Fikri ve Sınai Mülkiyet Hakları Semineri	2022	2022000692
		Zekâ Oyunları 2 Uzaktan Eğitimi Kursu	2022	2022000126
		Özel Ulaştırma Hizmetleri Mesleki Eğitim ve Geliştirme (SRC) Teorik ve Uygulama Sınav Sorumlusu Semineri	2022	2022000604
		Atık Yönetimi ve Sıfır Atık Semineri	2022	2022000564
		Taslak Ders Kitabı İnceleme ve Değerlendirme Semineri	2022	2022000455
		Müze Eğitimi Kursu	2022	2021001151
DURMUŞ AYDIN	MATEMATİK	Çalışanların Temel İş Sağlığı ve Güvenliği Eğitimi Kursu (Az Tehlikeli İşyerleri)	19.03.2024	J80553629582
		Fikri ve Sınai Mülkiyet Hakları Semineri	10.04.2022	J02061278584
		Türk Mangalası Eğitimi Seminer	17.04.2022	J02061278584
		Öğretmen Olmak Semineri	26.06.2022	U49020623493
		Matematik Dersi Yaz Okulu Tanıtım Semineri	3.07.2022	N73048238400
		Yaz Okulu Matematik Çerçeve Öğretim Programı Semineri	3.07.2022	M31800044944
		Uzman Öğretmenlik Eğitim Programı Semineri	5.09.2022	B24325488500
		Sorumluluk, Liderlik ve Değerler Eğitimi Semineri	20.11.2022	W29410006135
		Bağımlılıkla Mücadele Semineri 1	19.02.2023	G63549234132
		Zaman Yönetimi Semineri	20.04.2023	D10608570715
		Özel Yetenekli Öğrencilerin Ayırt Edici Özellikleri	25.06.2023	O42910771323

		Semineri MEB Birim Amirlerinin Öğretmen Bilgilendirme Semineri	19.11.2023 28.04.2023	P43596978678 H64656374133
		Risk Değerlendirme Eğitimi Seminer Dinamik Matematik Yazılımı (Geogebra) Kursu	11.11.2022	
ARIF GÜMÜŞ	BİLİŞİM TEKNOLOJİLERİ	Çalışanların temel iş sağlığı ve güvenliği kursu İlk yardım eğitimi kursu Meb birim amirlerinin öğretmen bilgilendirme semineri Özel yetenekli öğrencilerin ayırt edici özellikleri semineri Gençlerle iletişim semineri 21.yy. becerileri eğitimi semineri Hayatımızdaki öğretmen semineri Bağımlılıkla mücadele semineri Yönetimsel beceriler semineri Sorumluluk liderlik de değerler eğitimi semineri Merhamet ve yavaşlamak semineri Enerji verimliliği semineri Fikri ve sınai mülkiyet hakları semineri Siber güvenliğe giriş eğitimi semineri	2024 2023 2023 2023 2023 2023 2023 2023 2023 2022 2022 2022 2022 2022 2021	2024981717 2023280120 2023007736 223003870 2023003861 2023003845 2023002449 2023001239 2022001619 2022001577 2022001016 2022000766 2022000692 2021001111
HATİCE TOSLU	TÜRKÇE	Özel Yetenekli Öğrencilerin Ayırt Edici Özellikleri Semineri MEB Birim Amirlerinin Öğretmen Bilgilendirme Semineri Hayatımızdaki Öğretmen Semineri Bağımlılıkla Mücadele Semineri Okuma Kültüründe Anadolu Mektebi Yazar Okuma Modeli Eğitimi Semineri Sorumluluk, Liderlik ve Değerler Eğitimi Semineri Uzman Öğretmenlik Eğitim Programı Semineri Kurmaca Metin (Öykü) Yazma Eğitimi Semineri Türkçe Derslerinde Dil Bilgisi Öğretimi Semineri Fikri ve Sınai Mülkiyet Hakları Semineri Dijital Okuryazarlık (Bilgi ve İnternet Okuryazarlığı) Semineri Çocuklarda Sorumluluk Bilinci Oluşturma Eğitimi Semineri Merhamet ve Yavaşlamak Semineri Diksiyon, Spikerlik ve Sunuculuk	2023 2023 2023 2023 2022 2022 2022 2022 2022 2022 2023 2022 2022 2022 2022 2023 2022 2022 2022 2022 2023	2023003870 2023007736 2023002449 2023001239 2022001601 2022001577 2022001047 2022001024 2023280375 2022000692 2022000755 2022000760 2022001016 2022001444
DERYA ERDEMİR YILMAZ	FEN BİLİMLERİ	Mesleki Çalışma - Bellek Teorisi ve İngilizce Kelime Öğrenme Yöntemleri Semineri	2021	2021001120 2022000289

		Zeka Oyunları 1 Uzaktan Eğitimi Kursu	2022	2022000692
		Fikri ve Sınai Mülkiyet Hakları Semineri	2022	2022000755
		Dijital Okuryazarlık (Bilgi ve İnternet Okuryazarlığı) Semineri	2022	2022000920
		İhmal ve İstismar Semineri	2022	2022000921
		Madde Bağımlılığı Semineri	2022	2022001016
		Merhamet ve Yavaşlamak Semineri	2022	2022001047
		Uzman Öğretmenlik Eğitim Programı Semineri	2022	2022001523
		Çevre Eğitimi ve İklim Değişikliği Öğretim Programı Tanıtım Semineri	2022	2022001595
		Sorumluluk, Liderlik ve Değerler Eğitimi Semineri	2022	2023001239
		Çöpün Yolculuğu ve Geri Dönüşüm Semineri		
		Bağımlılıkla Mücadele Semineri 1	2023	2023002450
		Türk Mitolojisinin Eğitimdeki Yeri ve Önemi Semineri	2023	2023002463
		Okul Öncesi Döneminde Çocuklar İçin Matematik Oyunları Semineri	2023	2023003861
		Gençlerle İletişim Semineri	2023	2023003870
		Özel Yetenekli Öğrencilerin Ayırt Edici Özellikleri Semineri	2023	2023007736
		MEB Birim Amirlerinin Öğretmen Bilgilendirme Semineri	2023	
ERGÜN BAYHAN	UÇAK BAKIM/ UÇAK ELEKTRONİĞİ	Siber Güvenliğe Giriş Eğitimi Semineri	2024	2024980184
		Aday Öğretmenlik Uyum Eğitimi Semineri	2023	2023280309
		Adaylık Zorunlu Hizmet İçi Eğitim Semineri	2023	2023280309
		MEB Birim Amirlerinin Öğretmen Bilgilendirme Semineri	2023	2023007736
		Çevre ve Sıfır Atık Semineri	2023	2023007484
		Geçici Koruma Statüsündeki Çocuklara Rehberlik Hizmetleri Semineri	2023	2023007483
		Okullar İçin Yapay Zekâ Kursu	2023	2023006612
		Gençlerle İletişim Semineri	2023	2023006123
		Bilgi İşlemsel Düşünme Becerisinin Disiplinlerarası Yaklaşım ile Öğretimi Uzaktan Eğitim Kursu	2023	2023000394
EZGİ YALÇINKAYA SARI	TÜRK DİLİ VE EDEBİYATI	Müze Eğitimi Semineri	2021	W14864321904
		Fikri ve Sınai Mülkiyet Hakları Semineri	2022	S90607201900
		Duygu Düzenleme (Öfke ve Stres Yönetimi) Semineri	2022	S94002568452
		Öğretmen Olmak Semineri	2022	L62552345747
		Kitap ve Hayat Semineri	2022	N27916829797
		Bağımlılıkla Mücadele Semineri 1	2023	X74976898282
		Türk Mitolojisinin Eğitimdeki Yeri ve Önemi	2023	V55385677140

		Semineri 21.yy. Becerileri Eğitimi Semineri Okul Kültürünün Geliştirilmesi Semineri Uzman Öğretmenlik Eğitim Programı Semineri MEB Birim Amirlerinin Öğretmen Bilgilendirme Semineri Çalışanların Temel İş Sağlığı ve Güvenliği Eğitimi Kursu (Az Tehlikeli İşyerleri)	2023 2023 2023 2023 2024	Q38125760587 F85123206276 Y12309174322 J73587082391 Y63424272930
YASEMİN YILMAZ AKSAKAL	SOSYAL BİLGİLER	Mesleki Çalışma - Protokol Kuralları Uzaktan Eğitim Semineri MEB Birim Amirlerinin Öğretmen Bilgilendirme Semineri Kadına Karşı Şiddeti Önleme Semineri Çocuk İşçiliği ve Eğitim Semineri İnsan Hakları, Demokrasi ve Adalet Eğitimi Semineri Merhamet ve Yavaşlamak Semineri Öğretmen Olmak Semineri Uzman Öğretmenlik Eğitim Programı Semineri Çevre Eğitimi ve İklim Değişikliği Öğretim Programı Tanıtım Semineri Sorumluluk, Liderlik ve Değerler Eğitimi Semineri Çöpün Yolculuğu ve Geri Dönüşüm Semineri Bağımlılıkla Mücadele Semineri 1 İslam Medeniyeti Semineri Zaman Yönetimi Semineri Gençlerle İletişim Semineri Uzman Öğretmenlik Eğitim Programı Semineri Zümrelerin Etkin Kullanımı Semineri	23.11.2021 19.11.2023 17.04.2022 17.04.2022 17.04.2022 26.06.2022 26.06.2022 5.09.2022 5.12.2022 20.11.2022 20.11.2022 19.02.2023 23.04.2023 30.04.2023 25.06.2023 16.09.2023 19.11.2023	1126 2023007736 2022000757 2022000764 2022000767 2022001016 2022001018 2022001047 2022001523 2022001577 2022001595 2023001239 2023002587 2023002705 2023003861 2023004331 2023007731
METEHAN DABAĞ	GÖRSEL SANATLAR	Fikri ve Sınai Mülkiyet Hakları Semineri Dijital Okuryazarlık (Bilgi ve İnternet Okuryazarlığı) Semineri Merhamet ve Yavaşlamak Semineri Uzman Öğretmenlik Eğitim Programı Semineri Sorgulama Temelli Matematik Eğitimi Semineri Bağımlılıkla Mücadele Semineri 1 Adobe Illustrator İle Grafik Tasarımı Eğitimi Semineri 1 Uluslararası Mangala Oyunları Semineri 2 Gençlerle İletişim Semineri MEB Birim Amirlerinin Öğretmen Bilgilendirme Semineri	10.04.2022 17.04.2022 26.06.2022 5.09.2022 20.11.2022 19.02.2023 20.04.2023 25.06.2023 25.06.2023 19.11.2023	2022000692 2022000755 2022001016 2022001047 2022001607 2023001239 2023002372 2023003839 2023003861 2023007736

ELİF YILMAZ	SINIF ÖĞRETMENİ	Zekâ oyunları 1	2022	2022000289
		Fikri ve sınai mülkiyet hakları semineri	2022	2022000692
		Türk mangalası eğitimi semineri	2022	2022000765
		Eğitimde web2.0 araçları kullanımı semineri	2022	2022001014
		Merhamet ve yavaşlamak semineri	2022	2022001016
		Uzman öğretmenlik eğitim programı semineri	2022	2022001047
		Çocuk resimleri analizi semineri	2022	2022001222
		Çöpün yolculuğu ve geri dönüşüm semineri	2022	2022001595
		Bağımlılıkla mücadele semineri	2023	2023001239
		Türk mitolojisinin eğitimdeki yeri ve önemi semineri	2023	2023002450
		21.yy becerileri eğitimi semineri	2023	2023003845
		Meb birim amirlerinin öğretmen bilgilendirme semineri	2023	2023007736
		İlk yardım eğitimi kursu	2023	2023280079
		Eğitimde iyi örnekler çalıştay-öğretmenle olur	2023	2023280301
		Çalışanların temel iş güvenliği ve sağlığı eğitimi kursu	2024	2024280116
HİLAL KEKLİKÇİ DALAK	İLKÖĞRETİM MATEMATİK	Arduino İle Robotik Kodlama Temel Seviye Eğitimi Kursu	2022	U05961838606
		Arduino Uygulamaları (Temel Seviye) Kursu	2022	C59059110220
		Unity İle Etkileşimli İçerik ve Oyun Yazılımı Temel Düzeyi Kursu	2022	K86510630127
		Web 2.0 Araçları İle Dijital Öğretim Materyali Hazırlama Kursu	2022	S72881271021
		Dinamik Matematik Yazılımı (Geogebra) Kursu	2022	F87480313259
		Fikri ve Sınai Mülkiyet Hakları Semineri	2022	Z91743069315
		Öğretimsel Liderlik Semineri		
		Hesap Tablosu Programı (Office Excel) Eğitimi Kursu 1	2022	Q99294522000
		Eğitimde Web 2.0 Araçları Kullanımı Semineri	2022	B84138908548
		Dijital Okuryazarlık (Bilgi ve İnternet Okuryazarlığı) Semineri	2022	X24724975622
		Çocuklarda Sorumluluk Bilinci Oluşturma Eğitimi Semineri	2022	P26692696210
		Türk Mangalası Eğitimi Semineri	2022	P70880993158
		İnsan Hakları, Demokrasi ve Adalet Eğitimi Semineri	2022	R8270047362
		Hesap Tablosu Programı (Office Excel) Eğitimi Kursu 2	2022	S22167672605
		Eğitimde Web 2.0 Araçları Kullanımı Semineri	2022	R03680974193
		Öğretmen Olmak Semineri	2022	G28941212429
		Öğretmenin Fabrika Ayarları Semineri	2022	E18156702709
		Uzman Öğretmenlik Eğitim Programı Semineri	2022	Z05477425287
		Çöpün Yolculuğu ve Geri Dönüşüm Semineri	2022	N08241499334

		Sorgulama Temelli Matematik Eğitimi Semineri	2022	G58517144294
		Bağımlılıkla Mücadele Semineri 1	2022	S92936118337
		Hayatımızdaki Öğretmen Semineri	2023	T05293280134
		Etkili İletişim ve Sınır Çızebilme Semineri	2023	A48763849413
		Stres Yönetimi Semineri	2023	J22763764596
		MEB Birim Amirlerinin Öğretmen Bilgilendirme Semineri	2023	A23982419344
		Çalışanların Temel İş Sağlığı ve Güvenliği Eğitimi Kursu (Az Tehlikeli İşyerleri)	2024	B97674672044
ÖZLEM ÇUKURLU AYDIN	İNGİLİZCE	Doğa Yürüyüşü (Yaz) Eğitici Eğitimi Kursu	2021	2021000617
		VFabrika Eğitimi Kursu (Temel Düzey)	2021	2021000174
		Web 2.0 Araçları İle Dijital Öğretim Materyali Hazırlama Kursu	2021	2021000137
		Yüz yüze ve Çevrim içi Ortamlarda Öğrencileri	2021	2021000034
		Yabancı Dil Öğretim Süreçlerine Dâhil Etme Semineri -2	2021	2021000033
		Bellek Teorisi ve İngilizce Kelime Öğrenme Yöntemleri Semineri	2021	2021000021
		Çevrim İçi İngilizce Öğretimine Giriş Semineri	2021	2022000736
		İngilizce Öğretmenleri Mesleki Gelişim	2023	2023001239
		Toplulukları (PDC) Eğitici Eğitimi Kursu		
		Bağımlılıkla Mücadele Semineri 1	2023	2023002452
		Zaman Yönetimi Seminer		
		Özel Yetenekli Öğrencilerin Ayırt Edici Özellikleri Semineri	2023	2023007736
		Çalışanların Temel İş Sağlığı ve Güvenliği Eğitimi Kursu (Az Tehlikeli İşyerleri)	2024	2024280116

Tablo 18. Çalışanların Görev Dağılımı

Çalışanın Unvanı	Görevleri
Okul/Kurum Müdürü	<ol style="list-style-type: none"> 1. BİLSEM'i ilgili mevzuat doğrultusunda yönetmek. 2. Eğitim ve çerçeve planlarını hazırlama, uygulama, değerlendirme süreçlerini izleyip gerekli tedbirleri almak. 3. BİLSEM öğretmenler kuruluna başkanlık etmek. 4. BİLSEM dönemlik faaliyet raporlarını Genel Müdürlüğe sunmak. 5. BİLSEM modülü üzerinden ilgili iş ve işlemleri yürütmek.
Müdür Yardımcısı	<ol style="list-style-type: none"> 1. İlgili mevzuat kapsamında iş ve işlemleri yürütmek. 2. BİLSEM'de oluşturulan kurul, komisyon ve ekiplerde verilen görevleri yerine getirmek. 3. Müdürün görev almadığı kurul, komisyon ve ekiplere başkanlık etmek.

	<ol style="list-style-type: none"> 4. Belge, defter, çizelge ve formlarla ilgili iş ve işlemleri yürütmek. 5. Kendisine verilen nöbet görevini yürütmek, öğretmen nöbet hizmetlerinin yürütülmesini sağlamak. 6. Sorumlu olduğu öğrenciler ile ilgili iş ve işlemleri yürütmek. 7. Müdür tarafından verilen diğer görevleri mevzuata uygun olarak yerine getirmek.
Öğretmenler	<ol style="list-style-type: none"> 1. BİLSEM eğitim modeline ve amacına uygun olarak eğitim ve öğretim planı hazırlamak, hazırlanan planın aksayan yönlerini belirlemek ve öğretmenler kurulu toplantılarında gündeme getirmek. 2. Öğrencileri, yetenek alanlarında gösterdikleri başarılarının yanında gelişim özellikleri ile de değerlendirmede rehber öğretmen/psikolojik danışmanı ve veli ile işbirliği yapmak. 3. BİLSEM’de uygulanan programların her eğitim ve öğretim aşaması içinde ve süreç sonunda öğrencilere yönelik değerlendirmelerini yaparak rehber öğretmen/psikolojik danışmanına bildirmek, 4. Danışman rehber öğretmeni olduğu öğrencilerin “Öğrenci Sosyal ve Kişilik Hizmetleri’ kapsamında çalışma planını hazırlamak ve BİLSEM yönetimine sunmak. 5. Danışman rehber öğretmeni oldukları öğrencilerin velileri ve örgün eğitim kurumlarındaki öğretmenleri ile periyodik aralıklarla görüşmek ve görüşme sonuçlarını rehber öğretmen/ psikolojik danışmanına bildirmek. 6. Alanı ile ilgili etkinliklerde gerekli olan araç gereci belirlemek ve eksik olanları idareye bildirmek. 7. Öğretmen nöbet hizmetlerini mevzuata uygun olarak yürütmek. 8. BİLSEM müdürü tarafından verilen diğer görevleri mevzuata uygun olarak yerine getirmek.
Yardımcı Hizmetler Personeli	<ol style="list-style-type: none"> 1. Yardımcı hizmetler sınıfı personeli, okul yönetimince yapılacak plânlama ve iş bölümüne göre her türlü yazı ve dosyayı dağıtır ve toplar. 2. Başvuru sahiplerini karşılar ve yol gösterir, hizmet yerlerini temizler. 3. Okula getirilen ve çıkarılan her türlü araç-gereç ve malzeme ile eşyayı taşıma ve yerleştirme işlerini yapmakla yükümlüdürler. 4. Bu görevlerini yaparken okul yöneticilerine ve nöbetçi öğretmene karşı sorumludurlar.

Tablo 19. Okul/kurum Rehberlik Hizmetleri

Mevcut Kapasite				Mevcut Kapasite Kullanımı ve Performans					
Psikolojik Danışman Norm Sayısı	Görev Yapan Psikolojik Danışman Sayısı	İhtiyaç Duyulan Psikolojik Danışman	Görüşme Odası Sayısı	Danışmanlık Hizmeti Alan			Rehberlik Hizmetleri ile İlgili Düzenlenen Eğitim/Paylaşım Toplantısı vb. Faaliyet Sayısı		
				Öğrenci Sayısı	Öğretmen Sayısı	Veli Sayısı	Öğretmenlere Yönelik	Öğrencilere Yönelik	Velilere Yönelik
1	1	0	1	270	22	200	4	8	6

2.7.3. Kurum Kültürü Analizi

Merkezimiz faaliyet alanlarına ilişkin hizmetler kurumumuzdaki tüm çalışanlar tarafından iş birliği ve koordinasyon içerisinde yürütülmektedir. Yöneticilerimiz, eğitim faaliyetleri ile ilgili herhangi bir sorun yaşandığında veya bir ihtiyacın projelendirilerek çözülmesi gerektiğinde sürecin her aşamasında öğretmenlerimizin ve personelimizin görüş ve önerilerine başvurmaktadır. İletişim yöntemleri çoğunlukla yüz yüze toplantı ve bireysel görüşmeler şeklinde olmakla birlikte resmi yazışma sistemi olan DYS de etkin kullanılmaktadır. Kurumumuzun resmi internet sitesi ve kurumsal elektronik posta adresimiz aktif olarak kullanılmaktadır.

Öğretmenlerimizin her biri kişisel ve mesleki açıdan farklı yeterliliklere sahiptir. Sunulan hizmetin türüne, niteliğine ve mesleki yeterliliğe göre şekillendirilmektedir. Yöneticiler tarafından öğretmenlerimize eğitim faaliyetlerinde yeteri kadar serbestlik alanı bırakılmaktadır. Bu durum öğretmenlerimizin daha verimli olmasını ve kendilerini güvende hissetmelerini sağlamaktadır.

Hizmetlerimiz tüm paydaşlarımızın erişebileceği şeffaf bir şekilde sunulmaktadır. Öğrenci velilerimizin eğitim faaliyetlerine mümkün olduğu kadar aktif katılımları sağlanmaktadır. Velilerimizin bilgi ve becerilerinden üst düzeyde faydalanabileceğimiz bir organizasyon sistemi oluşturulmuştur.

Kurumumuzun 2024-2028 Stratejik Planının hazırlık çalışmaları, çalışma takvimine

uygun olarak başlatılmıştır ve sistematik olarak devam ettirilmektedir. Personelimiz stratejik yönetim süreci hakkında yeterli bilgi birikimine sahiptir. Bu durum stratejik plan hazırlama çalışmalarının sahiplenilmesine ve sağlıklı bir şekilde yürütülmesine olanak sunmaktadır.

2.7.4. Fiziki Kaynak Analizi

Tablo20. Okul Binasının Fiziki Durumu

Bölümler		Özel Alanlar	Var	Yok
Kat Sayısı	2	Çok Amaçlı Salon		X
Oda Sayısı	21	Çok Amaçlı Saha		X
İdari Odaların Alanı (m2)	57	Kütüphane	X	
Kurum Bahçesi (Açık Alan)(m2)	300			
Kurum Kapalı Alan (m2)	1100			
Sanatsal, bilimsel ve sportif amaçlı toplam alan (m ²)	240			
Kantin (m2)	-			
Tuvalet Sayısı	12			
Depo (m2)	54			

2.7.5. Teknolojik Düzey

Kurumumuzda Turkcell zeka gücü, dijital tasarım ve yapay zeka atölyesi bulunmaktadır. Teknolojik donanım açısından yeterli düzeydedir ve bu atölyelerimizde kadrolu öğretmenlerimiz bulunmaktadır. Okulumuzun her bölümünde internet erişimi mümkündür. Tüm sınıflarımızda akıllı tahta mevcuttur. Öğretmen ve öğrencilerimiz birçok Web 2 aracını aktif olarak kullanabilmektedir.

Tablo 21. Teknolojik Araç-Gereç Durumu

Araç-Gereçler			
Masaüstü Bilgisayar Sayısı	4	TV Sayısı	2
Taşınabilir Bilgisayar Sayısı	36	Yazıcı Sayısı	6
Projeksiyon Sayısı	2	Dijital Kamera	1
Fotokopi Makinası Sayısı	2	Dijital Fotoğraf Makinesi	1
İnternet Bağlantı Hızı	24 Mbps	İnteraktif Tahta	17

2.7.6. Mali Kaynaklar

Kurumumuza ait bir kantin bulunmamaktadır. Kantin adı altında bir gelir elde edilmemektedir. Kaynakları arttırmak için Okul Aile Birliği çalışmaları, kermesler, yılsonu etkinlikleri düzenlenebilir. Bunun dışında hayırsever vatandaşlar ve sponsorlar aracılığı ile kaynaklar arttırılabilir.

Okulumuz binası ısı yalıtımlı olup ısınma konusunda yeterli tasarruf yapılmaktadır. Bunun dışında özellikle elektrik ve su kullanımı konusunda tasarruf elde edilebilir. Geri dönüşüm kutularının aktif olarak kullanılması ek kaynak imkânı sağlayacaktır.

Tablo 22. Kaynak Tablosu

Kaynaklar	2024	2025	2026	2027	2028
Genel Bütçe	300000	400000	450000	500000	1000000
Okul Aile Birliği	10000	10000	15000	25000	25000
Valilik ve Belediyelerin Katkısı	10.000	10000	15000	25000	35000
Kira Gelirleri	0	0	0	0	0
Döner Sermaye	0	0	0	0	0
Dış Kaynak/Projeler	15000	25000	35000	45000	55000
Diğer	0	0	0	0	0
TOPLAM	335000	195000	215000	235000	265000

Tablo 23. Harcama Kalemleri

Harcama Kalemi	Çeşitleri
Personel	Sözleşmeli olarak çalışan personelin (sekreter temizlik, güvenlik) ücret, vergi, sigorta vb. giderleri
Onarım	Okul/kurum binası ve tesisatlarıyla ilgili her türlü küçük onarım; makine, bilgisayar, yazıcı vb. bakım giderleri
Sosyal-sportif faaliyetler	Etkinlikler ile ilgili giderler
Temizlik	Temizlik malzemeleri alımı
İletişim	Telefon, faks, internet, posta, mesaj giderleri
Kırtasiye	Her türlü kırtasiye ve sarf malzemesi giderleri

Tablo 24. Gelir-Gider Tablosu

YILLAR	2021		2022		2023	
	GELİR	GİDER	GELİR	GİDER	GELİR	GİDER
Temizlik	160000	25000	248000	45000	310000	75000
Küçük Onarım		35000		30000		15000
Bilgisayar Harcamaları		50000		35000		25000
Büro Makinaları Harcamaları		15000		50000		65000
Telefon		1200		1800		4000
Sosyal Faaliyetler		20000		50000		56000
Kırtasiye		15000		35000		70000
GENEL		151200		246800		310000

2.7.7.İstatistiki Veriler

2021-2022 YILLARI ARASI KATILDIĞIMIZ PROJELER	PROJE SAYILARI
2021-2023 Yılı 2204-A (LİSE) Başvuru Sayısı	52
2021-2023 Yılı 2204-A Finale Kalan Proje	5
2021-2023 Yılı 2204-A Derece Alan Proje	5
2021-2023 Yılı 2204-B (ORTAOKUL) Başvuru Sayısı	48
2021-2023 Yılı 2204-B Finale Kalan Proje	3
2021-2023 Yılı 2204-B Derece Alan Proje	4
2021-2023 Yılı 2204-C(KUTUP) Katılan Proje Sayısı	2
2021-2023 Yılı 2204-C (KUTUP) Finale Kalan Proje	2
2021-2023 Yılı 2204-C (KUTUP) Derece Alan Proje	1
2021-2023 Yılı 2204-D (İKLİM) Katılan Proje Sayısı	10
2021-2023 Yılı 2204-D (İKLİM) Finale Kalan Proje	4
2021-2023 Yılı 2204-D (İKLİM) Derece Alan Proje	1
2021-2023 Yılı TEKNOFEST Başvuru Sayısı	37
2021-2023 Yılı TEKNOFEST Finale Kalan Proje Sayısı	5 (1 tane Türkiye 4. sü)
2021 22 23 yılı Tescili Alınan FAYDALI MODEL Sayısı	2
2021-2023 yılı TESCİLİ ALINAN TASARIM Sayısı	14
2021-2022 Eğitim- Öğretim Yılı Özel Kurum Proje Yarışmalarında derece alan proje	4

2021- 2023 Yılı Ulusal Mobilya Tasarım Yarışması Derece Alan Proje Sayısı	1 Tane 1.lik
2021-2023 Yılı Giresun Eğitimde İyi Örneklerle Katılan Öğretmen Sayısı	3
2021- 2023 Yılı Çocuk Kongreleri ve Sempozyumlarına Katılan Öğrenci Sayısı	12
KGL CONTEST(Kanguru Dil) Yarışmasında Derece Alan Öğrenciler	1 Tane Türkiye 1.liK
2021-2023 Caribou Matematik Yarışmasında Derece Alan Öğrenci Sayısı	1 Tane 1.liK
2021-2023 -twining Ulusal Konferansına Katılan Öğretmen Sayısı	2

2.8.Çevre Analizi (PESTLE)

Tablo25. PEST-E Analizi

Politik ve yasal etmenler	Ekonomik çevre değişkenleri
Kurumumuz, Millî Eğitim Bakanlığı politikaları ve Millî Eğitim Bakanlığı 2024–2028 stratejik planlama faaliyetleri ışığında eğitim-öğretim faaliyetlerine devam etmektedir. Öğrencilerini eğitimin merkezine koyan bir yaklaşım sergileyen, öğrencilerin yeniliklere açık ve yeniliklerden haberdar, gelişim odaklı olmasını sağlayıcı, önleyici çalışmalarla, risklerden koruyucu politikalar uygulayarak yasal sorumluluklarını en iyi şekilde yerine getirmek için çalışmaktadır.	Kurumumuzda kantin ve yemekhane bulunmadığından yakınlarda öğrencilerin ihtiyaçlarını giderebileceği market ve cafe vardır.
Sosyal-kültürel çevre değişkenleri	Teknolojik çevre değişkenleri
Genellikle orta ve üst düzey sosyo-ekonomik düzeyde ailelerin bulunması nedeniyle herhangi bir olumsuzluk kuruma yansımamaktadır.	Kurumumuzda yeterli teknolojik donanımın olması sayesinde öğrencilerin çağın gerekliliklerine uygun yeterlilikte yetiştirilmesi mümkün olmaktadır.
Ekolojik ve doğal çevre değişkenleri	Etik ve ahlaksal değişkenler
Kurumumuz sahile 3m, il merkezine ise 12 km uzaklıkta bulunmaktadır.	Karşısında ortaokul, yanında lise binası bulunması sebebiyle farklı yaş gruplarından öğrencilerin örf, adet. bilgi ve yeteneklerinin buluşmasına fırsat tanıyan bir ortam mevcuttur. Aşağısında bulunan müze öğrencilere farklı kültürel birikim fırsatı sunmaktadır.

Tablo 26.Üst Politika Belgeleri

YASAL YÜKÜMLÜLÜKLER	DAYANAK
Her Türk çocuğuna iyi bir vatandaş olmak için gerekli, temel bilgi beceri, davranış ve alışkanlıkları kazandırmak; onu milli ahlak anlayışına uygun olarak yetiştirmek.	1739 sayılı kanunun 23 maddesi Millî Eğitim Bakanlığı Strateji Geliştirme Başkanlığının 2010/14 sayılı genelgesi gereği Okul / kurumlarımız düzeyinde de stratejik plan yapılması gerekli görülmektedir. 222 sayılı kanunun 1.maddesi. İlköğretim kurumları yönetmeliğinin 5.Maddesi
Her Türk çocuğunu ilgi istidat ve kabiliyetleri yönünden yetiştirerek hayata ve üst öğrenime hazırlamak.	1739 sayılı kanunun 23 maddesi.
Öğrencilere Atatürk ilke ve inkılaplarını benimsetme Türkiye Anayasası'na ve demokrasinin ilkelerine İnsan Hakları ve uluslararası sözleşmelere uygun olarak haklarını kullanma, başkalarının haklarına saygı duyma, görevini yapma ve sorumluluk yüklenebilen birey olma bilincini yerleştirmek.	İlköğretim kurumları yönetmeliğinin 5.maddesi
SIRA NO	REFERANS KAYNAĞININ ADI
1	11. Kalkınma Planı
2	TÜBİTAK Vizyon 2023 Eğitim ve İnsan Kaynakları Sonuç Raporu ve Strateji Belgesi
3	5018 sayılı Kamu Mali Yönetimi ve Kontrol Kanunu
4	Kamu İdarelerinde Stratejik Planlamaya İlişkin Usul ve Esaslar Hakkında Yönetmelik
5	Millî Eğitim Bakanlığı 2024-2028 Stratejik Plan Hazırlık Programı
6	Millî Eğitim Bakanlığı Stratejik Plan Durum Analizi Raporu
7	67.Hükümet Programı
8	67.Hükümet Eylem Planı
9	Millî Eğitim Bakanlığı Strateji Geliştirme Başkanlığının Genelgesi

2.9. GZFT Analizi

Giresun Bilim ve Sanat Merkezi Müdürlüğümüzün GZFT Analizi, stratejik yönetim ruhuna uygun olarak katılımcı yaklaşımla belirlenmiştir. Müdürlüğümüz bünyesindeki tüm birimlerin görüş ve önerileri alınmış; paydaş analizlerinden elde edilen verilerin de dâhil edilmesiyle oluşturulan analiz, puanlanarak önceliklendirmeye tabi tutulmuştur.

2.9.1. Tespit ve İhtiyaçların Belirlenmesi

Tablo 27. GZFT Listesi

İç Çevre		Dış Çevre	
Güçlü yönler	Zayıf yönler	Fırsatlar	Tehditler
<ul style="list-style-type: none">• Velilerimizin, eğitim faaliyetlerine beklenen düzeyde katılım sağlanması• İl MEM tarafından yürürlüğe konan çalışmaların sahiplenilmesi• Öğrenci ve personel işleri ile eğitim öğretim faaliyetlerinin mevzuata uygun olarak yürütülmesi• İletişim ve yazışma süreçlerinin aksatılmadan gerçekleşmesi• Personelimizin iş birliği içerisinde çalışması• Kurumsal kültürün gelişmiş olması• Merkezimizin, öğrencilerimizi birey olarak önemseyen ve yaratıcılığını ortaya çıkarmayı amaçlayan yapısı• Merkezimiz öğrencilerinin tamamı özel ve özel yetenekli çocuklardan oluşmaktadır.• Merkezimiz yönetici	<ul style="list-style-type: none">• Kurumumuzun fiziki yapı olarak küçük olması nedeniyle bazı atölyelerin küçük olması• Kurumumuzda kantin bulunmaması öğrencilerin her zaman yemek konusunda tedarikli olmak zorunda olması• Okul sonrası eğitim alınan bir kurum olması nedeniyle öğrencilerin devamsızlık yapabilmeleri• Kurumun bulunduğu konum ve büyük bir bahçesinin olmaması nedeniyle velilerin öğrencileri bırakıp alırken sorun yaşamaları	<ul style="list-style-type: none">• Etkin ekip çalışmalarının yapılması• Okul Aile Birliğinin Eğitim-Öğretim konularına ilgili olmaları• Velilerimizin merkezimizdeki eğitim ve öğretime önem vermeleri• Özel yetenekli öğrencilerin en önemli milli servet ve stratejik insan kaynağı olması.• AB projeleri ve diğer yurtiçi ve yurtdışı fonlardan sağlanan kaynaklar.• İlimizde her geçen gün büyüme ve gelişme eğiliminde olan bir üniversite bulunması.• Eğitime özellikle fiziki yapı boyutunda katkı yapmaya hazır hayırseverlerin bulunması.• Yerel yönetimler, vakıflar, dernekler gibi kurumların başlatmış	<ul style="list-style-type: none">• İlimizde bulunan üniversitemiz bünyesinde Özel Yetenekliler Eğitim Araştırma ve Uygulama Merkezi'nin bulunmaması• Özel yeteneklilerin eğitimine ayrılan ödeneklerin yetersizliği.• Özel yeteneklilerin eğitimine toplum, özel sektör, yerel yönetim, kamu kurumları, STK' lar gibi farklı sektörlerin katkı ve desteğinin yetersiz olması.• Toplumun bir kısmının eğitimden beklentilerinin sadece akademik başarı odaklı olması.• Sosyoekonomik olarak alt grupta yer alan aile çocuklarının yeteneklerini tanılamadaki güçlükler.• Özel yeteneklilere eğitim verebilecek özelliklerde ve bu amaçla yetiştirilmiş öğretmen yetersizliği.• Medya yoluyla yapılan bazı yayınların merkezimiz

<p>ve öğretmenlerinin yeni fikirlere ve bakış açılarına açık olması</p> <ul style="list-style-type: none">• Öğrencilere yönelik sosyal ve kültürel etkinlik ve yarışmaların etkin yapılması• Müdürlüğümüzün iç ve dış paydaşlarıyla etkili iletişiminin bulunması		<p>olduğu merkezimiz öğrencilerine yönelik aktiviteler.</p> <ul style="list-style-type: none">• Bilimsel çalışmalara TÜBİTAK tarafından destek sağlanması.• Gelişen teknoloji ile iletişim ve haberleşmenin hızlı olması.• Hizmet verdiğimiz kesimlerin ekonomik ve kültürel seviyesinin nispeten yüksek olması.	<p>öğrencileri üzerindeki olumsuz etkileri.</p>
--	--	--	---

3. GELECEĞE BAKIŞ

Kurumumuzun misyon, vizyon, temel ilke ve değerlerinin oluşturulması kapsamında öğretmenlerimiz, öğrencilerimiz, velilerimiz, çalışanlarımız ve diğer paydaşlarımızdan alınan görüşler, sonucunda stratejik plan hazırlama ekibi tarafından oluşturulan Misyon, Vizyon, Temel Değerler; Okulumuz üst kuruluna sunulmuş ve üst kurul tarafından onaylanmıştır.

3.1. Misyon

Ulu Önder Atatürk'ün ortaya koymuş olduğu ilkeleri ışığında, sevgi ve saygıya, sorumluluk bilincinin gelişmesine, doğru adil ve demokratik davranmaya, hata ve başarıları paylaşmaya, bireysel ve grup disiplinine, araştırma ve analitik düşüncesinin geliştirilmesine, eleştiriye, açıklığa, pozitif düşünceye, yaşam boyu öğrenmeye, yüksek motivasyona ve ödüllendirmeye, her tür şiddete karşı, barışçıl, insancıl, gerçekçi, girişimci, üretken, yaratıcı, bilimsel düşünen, irdeleyen ve sorgulayan çağdaş bir dünya insanı yetiştirmeye, çevre bilincinin geliştirilmesine, sanat ve sporun, ruhsal ve bedensel, gelişime katkısına önem veriyoruz. İlkokul, ortaokul ve liselere devam eden özel yetenekli öğrencilere; farklılıklarına uygun, yetenek ve yaratıcılıklarını açığa çıkarıp geliştirecek özel eğitim programlarıyla; ihtiyaç duydukları destek eğitimini sağlamaktır.

3.2. Vizyon

Öğrencilerin özel yeteneklerinin açığa çıkarıldığı ve bu yeteneklerin gelişiminin desteklendiği model bir merkez olmak.

3.3. Temel Değerler

- Farklılıkları değerlendiren ve destekleyen meydan okuyucu ve zorlayıcı nitelikte eğitim ortamları
- Yeni fikirlere ve bakış açılara açık olma
- Çocuk/Öğrenci merkezlilik
- Bireysel farklılıklara saygı
- Meydan okuyucu ve zorlayıcı nitelikte eğitim ortamları
- Farklılaştırılmış, bireyselleştirilmiş, zenginleştirilmiş, hızlandırılmış, açık uçlu eğitim modeli

- Çocuđun/Öđrencinin yüksek yararının önceliđi
- Çocuđun/Öđrencinin hayata iyi bir bařlangıç yapma ve yeteneklerini geliřtirme hakkına saygı
- Erken tanılama ve müdahale
- Tanılama, uygulama, yaygınlařtırma ve izlemede bilimsel yaklařım
- Örgün eđitim ve hayat boyu öđrenme (yaygın eđitim) ile uyum
- Proje temelli, yaparak-yařayarak, keřfederek öđrenme
- Disiplinler arası / çoklu eđitim modelleri ve farklı uygulamalar
- Performansa dayalı(süreç odaklı) ölçme ve deđerlendirme
- Kaliteli hizmet
- Nitelikli ve yeterli personel
- Hayat boyu öđrenme

4. AMAÇ, HEDEF VE PERFORMANS GÖSTERGESİ İLE STRATEJİLERİN BELİRLENMESİ

4.1. Amaçlar

Tablo 25. Stratejik Amaçlar, Hedefler

AMAÇ1(A1)	Kayıtlı öđrencilerin devamsızlıđının azaltılması, BİLSEM terklerinin önüne geçilmesi sađlanacaktır.
Hedef 1.1(H1.1)	Devamsızlık nedenlerinin tespiti ve soruna yönelik çözüm önerilerinin geliřtirilmesi ile devamsızlıđın azaltılması sađlanacaktır.
AMAÇ2(A2)	Öđrencilerin geliřimlerini bir bütün olarak desteklenmesini, ilgi, yetenek, deđer, tutum ve kiřilik özelliklerini keřfetmesini sađlamak.
Hedef2.1(H2.1)	Öđrencilerin çok yönlü olarak geliřimlerinin desteklenmesine yönelik çalışmalar yürütülecektir.
AMAÇ3(A3)	Eđitim ve öđretimin niteliđinin geliřtirilmesi sađlanacaktır.
Hedef3.1(H3.1)	Kurum personelinin mesleki geliřimlerinin artırılması sađlanacaktır.

4.2. Stratejik Hedefler, Performans Göstergeleri

Amaç 1 (A1) Kayıtlı öğrencilerin devamsızlığının azaltılması, BİLSEM terklerinin önüne geçilmesi sağlanacaktır.

Hedef1.1(H1.1) Devamsızlık nedenlerinin tespiti ve soruna yönelik çözüm önerilerinin geliştirilmesi ile devamsızlığın azaltılması sağlanacaktır.

HEDEFE İLİŞKİN GÖSTERGELER									
Sıra	Gösterge					Mevcut	Hedef	Sorumlu Birim	
PG1.1.1	Öğrencilerin devamsızlık oranları					10%	1%	Rehberlik Birimi	
PG1.1.2	Bir eğitim öğretim yılında 30% üzeri devamsızlık yapan öğrenci oranı					2,5%	1%	Rehberlik Birimi	
Performans Göstergeleri	Hedefe Etkisi (%)	MEVCUT	2024	2025	2026	2027	2028	İzleme Sıklığı	Raporlama Sıklığı
PG1.1.1	70%	10%	8%	6%	3%	2%	1%	6 ay	6 ay
PG1.1.2	30%	2,5%	2%	1,75%	1,50%	1,25%	1%	6 ay	6 ay
Sorumlu Birim	Rehberlik Birimi								
İşb.Yap. Birim(ler)	Tüm iç paydaşlar								
Riskler	Öğrencilerin ve ailelerin sınav kaygısı Okul sonrası öğrencilerin yorgun olmalarından kaynaklı isteksizlikleri								
Stratejiler	S1. Devamsızlık nedenlerinin tespiti için veli görüşmeleri ve anket çalışmaları yapılacak ve çözüme dair önlemler alınması sağlanacaktır. S2. Devamsızlık yapan öğrencilere yönelik, aidiyet duygularını ve motivasyonlarını artıracak faaliyetlerin düzenlenmesi sağlanacaktır. (Sergi, atölye, gezi vb.) S3. Devamsızlık yapan öğrencilerin kurum içi çalışmalarda, proje ve etkinliklerde görev almaları teşvik edilecektir.								
Maliyet Tahmini	50.000TL								
İhtiyaçlar	Veli işbirliğinde BİLSEM'in önemini öğrencilere kavratılması								

Amaç 2 (A2) Öğrencilerin gelişimlerini bir bütün olarak desteklenmesini, ilgi, yetenek, değer, tutum ve kişilik özelliklerini keşfetmesini sağlamak.

Hedef2.1(H2.1) Öğrencilerin çok yönlü olarak gelişimlerinin desteklenmesine yönelik çalışmalar yürütülecektir.

HEDEFE İLİŞKİN GÖSTERGELER									
Sıra	Gösterge						Mevcut	Hedef	Sorumlu Birim
PG2.1.1	Sosyal duygusal gelişim alanına yönelik çalışma yapılan öğrenci oranı						6	6	Tüm Birimler
PG2.1.2	Genel Zihinsel Yetenek Alanında devam eden öğrencilerden sanat alanına yönelik yapılan çalışmalara katılan öğrenci oranı						40%	40%	Tüm Birimler
PG2.1.3	Yetenek Alanından (resim, müzik) devam eden öğrencilere yönelik yapılan farklı atölye çalışmalarına katılan öğrenci oranı						40%	40%	Tüm Birimler
Performans Göstergeleri	MEVCUT	2024	2025	2026	2027	2028	İzleme Sıklığı	Raporlama Sıklığı	
PG2.1.1	6	6	10	11	12	13	6 ay	6 ay	
PG2.1.2	40%	40%	50%	60%	70%	80%	6ay	6ay	
PG2.1.3	40%	40%	50%	60%	70%	80%	6ay	6ay	
Sorumlu Birim	Tüm iç paydaşlar								
İşb.Yap. Birim(ler)	Tüm birimler								
Riskler	TÜBİTAK Fonlarında yapılması muhtemel kısıtlamalar Hibe projeleri dışındaki proje çalışmalarına maddi destek sağlanamaması Genel bütçede yapılabilecek kısıtlamalar								
Stratejiler	S1. yüzyıl becerileri kapsamında yer alan konularda (STEM, yapay zekâ, iklim değişikliği ve sürdürülebilirlik, finansal ve dijital okuryazarlık, iletişim ve iş birliği, bilgi ve medya okuryazarlığı, girişimcilik vb.) atölye çalışmalarının yapılması sağlanacaktır. S2. Atölyelerin materyal ve malzeme açısından zenginleştirilmesi, eksiklerin giderilmesi. S3. Öğretmenlerin uzmanlık alanlarının dışında merkezi ve mahalli kurslarla yetkinliklerinin artırılması ve farklı atölyelerde görev almaları desteklenecektir S4.Gelişim alanlarına yönelik öğrencilerle yürütülecek çalışmalar belirlenecektir. S5.Belirlenen çalışmalar BİLSEM rehberlik ve psikolojik danışma programı kapsamında uygulanacaktır. S5.Genel Zihinsel Yetenek Alanında devam eden öğrencilere sanat alanlarında (resim, müzik) atölyeler açılması sağlanacaktır. S6.Yetenek Alanında (resim, müzik) devam eden öğrencilere alanları dışında devam edecekleri atölyeler açılması sağlanacaktır.								
Maliyet Tahmini	500.000 TL								

Tespitler	Okulumuzun bağımsız bir bütçesinin olmaması Okul-Aile birliği gelirlerinin zorunlu ihtiyaçları karşılayacak miktarda olması
İhtiyaçlar	Atölye açabilecek öğretmen sayısının artması

Amaç 3 (A3) Eğitim ve öğretimin niteliğinin geliştirilmesi sağlanacaktır.

Hedef3.1 (H3.1) Kurum personelinin mesleki gelişimlerinin artırılması sağlanacaktır.

HEDEFE İLİŞKİN GÖSTERGELER									
Sıra	Gösterge						Mevcut	Hedef	Sorumlu Birim
PG3.1.1	Ulusal ve uluslararası projelere katılım sağlayan öğretmen sayısı						20%	50%	Kurum Yönetimi
PG3.1.2	Öğretmenlere yönelik düzenlenen eğitim sayısı						5%	50%	Kurum Yönetimi
PG3.1.3	Yüksek lisans ve doktora eğitimini sürdüren/ tamamlayan öğretmen ve yönetici sayısı						20%	55%	Kurum Yönetimi
Performans Göstergeleri	MEVCUT	2024	2025	2026	2027	2028	İzleme Sıklığı	Raporlama Sıklığı	
PG3.1.1	20%	30%	35%	40%	45%	50%	6ay	6ay	
PG3.1.2	5%	10%	20%	30%	40%	50%	6ay	6ay	
PG3.1.3	30%	35%	40%	45%	50%	55%	6ay	6ay	
Sorumlu Birim	Kurum Yönetimi								
İşb.Yap. Birim(ler)	Tüm Birimler								
Riskler									
Stratejiler	<p>S1 Kurum yöneticilerinin ve öğretmenlerin mesleki gelişim ihtiyaçları tespit edilerek bu ihtiyaçları gidermeye yönelik bir mesleki gelişim planı hazırlanacaktır.</p> <p>S2 Öğretmenlerin alanlarında mesleki gelişimlerini ve öğretmenlik yeterliklerini geliştirmek için mahalli ve merkezi düzeyde eğitim almaları sağlanacaktır.</p> <p>S3 Kurum yöneticilerinin ve öğretmenlerin dijital platformlar aracılığıyla verilen eğitimlere katılmaları teşvik edilecektir.</p> <p>S4 Kurum personelinin motivasyon, iş doyum ve kurumsal bağlılık düzeylerini artıracak çalışmalar yapılacaktır.</p> <p>S5 Öğretmenlere ulusal ve uluslararası proje yazma eğitimi konusunda kurum ve kuruluşlarla işbirliği yapılarak eğitimler verilecektir.</p>								

Maliyet Tahmini	60.000 TL
Tespitler	Okulumuzun bağımsız bir bütçesinin olmaması Okul-Aile birliği gelirlerinin zorunlu ihtiyaçları karşılayacak miktarda olması
İhtiyaçlar	Güncel proje yazımı ve bilimsel araştırma teknikleri konusunda öğretmenlerin bilgilerinin güncellenmesi gerekmektedir.

4.3. Maliyetlendirme

Tahmini Kaynaklar Analizinden yararlanılarak kurumumuzun 5 yıllık hedeflerine ulaşılabilmesi için planlanan faaliyetlerin Tahmini Maliyet Analizi yapılmıştır.

Tablo 29. Tahmini Maliyetler (TL)

Hedefler	Planın 1.Yılı	Planın 2.Yılı	Planın 3.Yılı	Planın 4.Yılı	Planın 5.Yılı	Toplam Maliyet
A1	10000	10000	10000	10000	10000	50000
H1.1	10000	10000	10000	10000	10000	50000
A2	100000	100000	100000	100000	100000	500000
H2.1	100000	100000	100000	100000	100000	500000
A3	12000	12000	12000	12000	12000	60000
H3.1	12000	12000	12000	12000	12000	60000
Amaç Toplam	122000	122000	122000	122000	122000	610000
Genel Yönetim Giderleri	40000	50000	60000	70000	80000	300000
Toplam Kaynak	162000	172000	182000	192000	202000	910000

5. İZLEME VE DEĞERLENDİRME

Müdürlüğümüzün 2024-2028 Stratejik Planı İzleme ve Değerlendirme sürecini ifade eden İzleme ve Değerlendirme Modeli hazırlanmıştır. Kurumumuzun Stratejik Plan İzleme-Değerlendirme çalışmaları eğitim-öğretim yılı çalışma takvimi de dikkate alınarak 6 aylık ve 1 yıllık sürelerde gerçekleştirilecektir. 6 aylık sürelerde Kurum Müdürlüğüne rapor hazırlanacak ve değerlendirme toplantısı düzenlenecektir. İzleme-değerlendirme raporu, istenildiğinde İl Milli Eğitim Müdürlüğüne gönderilecektir.

